

MUZEUM nemusí být nuda

Začíná turistická sezona a s ní i spousta možností, kam vyrazit na výlet. Zkuste občas hrad nebo zámek prostrídat s návštěvou muzea. I tam se dá totiž zažít dobrodružství, které bude bavit celou rodinu **TEXT JUDITA MATYÁŠOVÁ A KLÁRA KUBÍČKOVÁ**

Vejdete dovnitř a všude kolem jsou nasvícené exponáty ve vitrínách. Za zády vám stojí kustod a neustále pozoruje, jestli nejste příliš blízko vitrín. Všude je nápis „Nedotýkat se!“ Ano, takhle to vypadá v řadě muzeí. Naštěstí přibývají muzejní expozice, kde se nic takového nestává, a naopak vás budou povzbuzovat, abyste si leďacos zajímavého vyzkoušeli. V Národním filmovém muzeu NaFiM v Praze rozpočítejete papírového

svalovce a naučíte se ozvučit pár minut němého filmu. Zámecký areál ve Žďáru nad Sázavou vás během chvíle přenesou do středověku a baroka a v olomouckém Vlastivědném muzeu zapomenete na nezáživné hodiny biologie a stane se z vás nadšený experimentátor. Pojďte s námi do tří muzejních budov, kde si můžete hrát, a je úplně jedno, jestli je vám sedm nebo sedmdesát.

Filmové muzeum NaFiM v Praze

DVĚ PATRA ZÁŽITKŮ

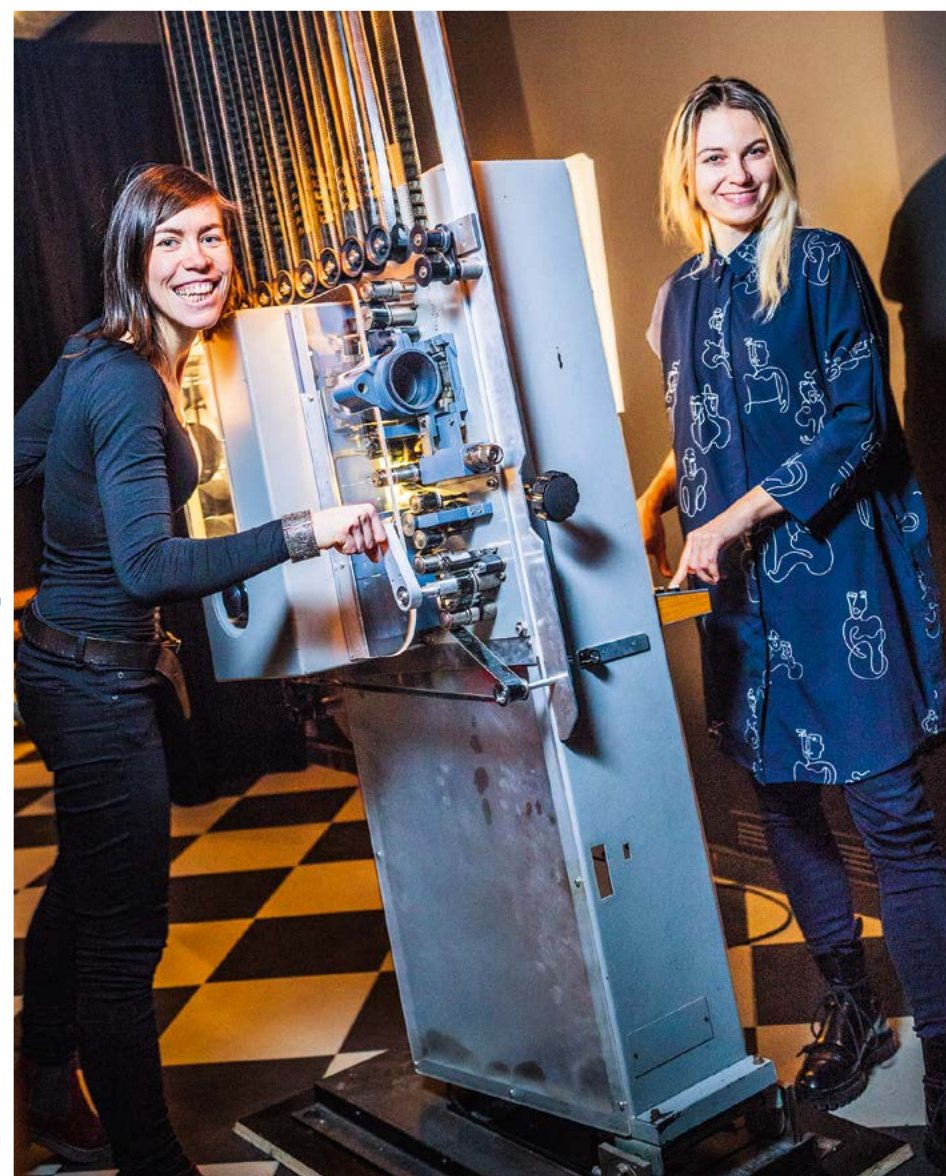
Pět tisíc metrů čtverečních! Bude tam spousta exponátů, kino a výhled na Vltavu! Takhle si vysnila muzeum NaFiM parta, která studovala před pár lety filmovou vědu v Praze. Terezie Křížková, Adéla Mrázová a jejich spolužák Jakub Jiříš se dnes původním plánům usmívají a říkají: „Brzy jsme pochopili, že musíme hodně slevit, protože sehnat peníze na megalomanský projekt prostě nešlo, a tak jsme se rozhodli, že nejdřív zorganizujeme sezonní výstavu o filmové historii a pak se uvidí,“ vzpomíná Adéla na dobu, kdy si v seznamu galerií po-

stupně odškrtovali, kdo by měl zájem na pár měsíců poskytnout prostor jejich filmovým exponátům. „Přišli jsme do Musea Montanelli nedaleko Pražského hradu – nadchl nás prostor a majitelku zase náš nápad. Všechno jsme měli jen na papíře, ale ona to riskla a své muzeum nám na pět měsíců zapůjčila. Vyhlásili jsme veřejnou sbírku a podařilo se nám vybrat 200 tisíc na výrobu celé expozice. Návštěvníci si zkusili, jak se dělají ruchy do filmu a podívali se, jak funguje propojení zvuku a obrazu ve filmu,“ říká Terezie, která se svými kolegy jezdí do zahraničí, aby zjistili, jak vypadají filmová muzea. V Evropě

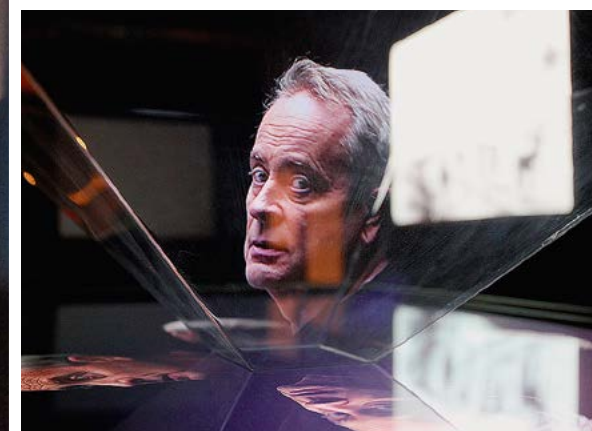
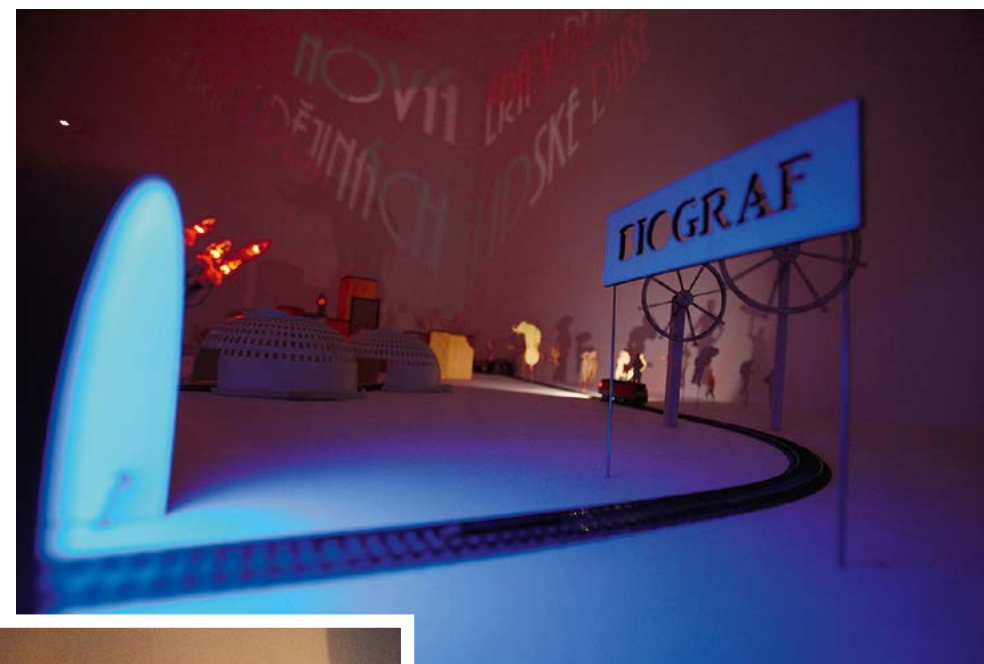
je jich zhruba dvacet, v Česku donedávna nebylo ani jedno, první založili právě Terezie s kamarády.

Vnouče radí dědovi

Po sezonní výstavě v roce 2015 našla trojice filmových nadšenců další místo, kde se zabydleli s filmovými exponáty. Celé jedno patro Paláce Chicago na Národní třídě se na rok přeměnilo v muzeum. Za rok znovu řešili, kam dál? Štěstí – do třetice všeho dobrého – zafungovalo i tentokrát. Realitní makléřka, která se byla podívat na výstavě na Národní, si všimla výzvy, že hledají prostory a domluvila jim schůzku s majitelem Mozarteu, které je



necelých pět minut od Národní v domě, který navrhl slavný architekt Jan Kotěra. „Konečně jsme se mohli pořádně rozmáchnout, máme tu pět set metrů čtverečních a spousta novinek oproti původní expozici



kliky. Když si s něčím nevíte rady, pak se zeptejte kustoda, protože oni tu nejsou od toho, aby někoho hlídali, ale jsou tady pro návštěvníky, aby mohli poradit a k jednotlivým tématům povědět víc. Chodí sem hodně prarodičů s vnoučaty a skoro pokaždé je vidět, jak se starší generace ostýchá něčeho se dotknout, protože v tuzemských muzeích se to prostě nedělá. Většinou je prarodič zvyklý, že všechno vnukovi ukazuje a vysvětluje, u nás je to přesně naopak. Tady vnoučata říkají: „Dědo, pojď si tohle zkusit!“ Ve finále jsou spokojené obě strany, které se po svém dozvídají nové věci. Dospělý nemusí neustále řešit, jak dítě zaměstnat, aby se nenudilo. V expozici se baví oba společně. Zároveň jim to oběma nabízí téma, o čem se můžou bavit,“ říká Adéla a já vidím, jak to funguje v praxi, když se dívám na skupinku prarodičů s vnoučaty. Postarší pán skládá nohy a ruce papírového svalovce na prosklené ploše, aby to vypadalo, že atlet běží. Mezitím jeho vnuk

v roce 2015. Většina návštěvníků je hodně překvapená, že se u nás smějí na exponáty sahat. Nejen na optické hračky, ale také na promítačku z 60. let, kterou zprovozníte otáčením



Víte, jak vypadaly první němé filmy? A co všechno musí umět zvukař, aby navodil tu správnou atmosféru? To vše zjistíte v tomto filmovém muzeu. V expozici je také hologram legendárního moderátora Alexandra Hemaly, který komentuje němý film.



fotí jednotlivé fáze pohybu na tablet a za chvíli už si prohlíží film, který společně vytvořili.

Jasně a srozumitelně

Zakladatelům tohoto muzea paradoxně nejvíc pomohlo, že neměli dostatek financí na tým expertů. „Většina muzeí má totiž kurátora, který o všem zásadním rozhoduje. Když vymyslí scénář k výstavě, pak teprve přizve architekta a úplně na závěr i pedagoga. V muzeích bývají dlouhé texty, exponáty ve vitrínách a celkem chápu, že taková kombinace brzy začne nudit nejen dítě, ale i dospělého. My jsme si s vymyšlením muzea museli poradit sami, od srozumitelných popisků přes návrhy exponátů až po edukativní část, aby si z toho každý návštěvník něco odnesl bez ohledu na to, jestli je dítě, nebo senior. Často jsou tady školní skupiny a učitelé kvitují, že tady u nás není všechno založené jen na moderních technologiích, ale i na tom, že si žáci mohou exponáty vyzkoušet.“

Filmové prezidentky

Zlatá střední cesta, kdy v muzeu najdete interaktivní části i dobovou promítačku, se vyplatila. Letos v lednu Národní filmové muzeum NaFiM poprvé otevřelo na nové adrese v Mozarteu ve Františkánské zahradě a první den Terezii, Adélu a Jakuba čekalo velké překvapení. „Přišlo 141 lidí, ve všech sálech bylo plno a my jsme si říkali: „To snad není možné, oni jsou tady!“ A zatím zájem o muzeum neustává, i díky tomu, že lístek pro dospělého stojí 140 korun. „Však když jdete do kina, za vstupenku zaplatíte skoro dvě stovky. Tady jsou dvě patra plná zážitků a to není málo,“ říká Adéla, která mi dává vizitku, a já se divím, že ještě nemá žádnou funkci. „Když jsme žádali o zahraniční granty, vždycky tam byla kolonka ‚funkce‘ tak jsme z legrace psaly ‚prezidentky‘ a teď, jak o tom mluvíme, už by se víc hodilo ‚ředitelky muzea!‘“



Hrabě Constantin Kinský od 90. let pracoval na rekonstrukci zámku ve Žďáru. S rodinou a týmem mezinárodních odborníků tu otevřel muzeum, galerii a další prostory pro návštěvníky. Celý den tu máte co objevovat, a pokud vám 24 hodin nestačí, tak si objednejte ubytování v zámecké věži (vlevo).



Mysleli jste si, že středověk a baroko jsou pojmy z minulosti? Tady je to přesně naopak, po staletí se obyvatelé kláštera a později zámku zajímali o kulturu, historii a souznění s přírodou. Hrabě Kinský říká, že právě tohle je inspirace i pro současný život na zámku.

Zámecký areál ve Žďáru nad Sázavou

VYZKOUŠEJTE SI BAROKO

Když vejdete do zámku, pak si většinou hned za dveřmi nazujete papuče, abyste neošoupli parkety. Hodinu posloucháte výklad a na závěr máte v hlavě změřit letopočty a vzpomínku na portrét poslední hraběnky. Nic z toho ve Žďáru nad Sázavou nečekejte, tady si můžete užít cestování časem od středověku až po baroko a návštěvou muzea to rozhodně nekončí.

Vcházím do zámecké expozice Muzeum nové generace, na uších sluchátka a první, co mě zaujme, je vitrína se středověkou listinou o založení zdejšího kláštera ve 13. století. Zapínám krabičku s audioprůvodcem a slyším ve sluchátkách rozhovor zvědavé holčičky, která klade otázky středověkému mnichovi. Vyptává se ho, proč klášter vybudovali mniši právě zde? Prohlížím si prosvětlený

model areálu budovy, ze které se později stal zámek. O kus dál je replika kroniky, kterou se dá listovat, a hned naproti velká obrazovka, kde se dočítám, co všechno mniši používali pro výrobu knih. A rozhodně nejsem sama, kdo se tady dívá na nejruznější středověké novinky. Dospělí i děti jdou vlastním tempem, každý ponořený do vyprávění, které návštěvníka provází celou expozicí.

Barokní kouzla

Stoupám po točících schodech do prvního patra, kde je další část muzea věnovaná baroku. Všude na stěnách jsou zrcadla a na podlahu se promítají modrobílé kruhy a obrazy andělů. Během chvilky je mi jasné, že vidím působivou hru světla, stínů a perspektivy, jakou znám z kostelů. Jen co se v tomhle barokním kaleidoskopu rozkoukám, už mě světla vedou

do velkého sálu, kde se dozvídám o kulturním životě na zámku, proměnách zdejší krajiny i vědeckých objevech v 18. století. Všechno je srozumitelnou formou, že si rozhodně nepřipadám jako školáček u tabule, který se nenaucil všechna jména vládců. Kdo stojí za touthle důmyslně vytvořenou expozicí? „Naší rodině patřil zámek od poloviny 19. století, za komunistů nám ho sebrali a museli jsme s rodiči emigrovat. Znal jsem tohle místo jen z fotografií a poprvé jsem přijel do Žďáru až v 90. letech, kdy jsme ho získali zpátky v restituci. Třetina zámku byla totálně zdevastovaná, třetina používaná a třetina polozrekonstruovaná, ale takovým způsobem, že to bylo spíš na škodu. Všude beton, zazděné komíny, propadlá střecha,“ vzpomíná hrabě Constantin Kinský na začátek renovace areálu. Ještě než dořečne první část, zdraví se s partou

hasičů, kteří zrovna procházejí zámeckou kavárnou. „Tak to zítra dořešíme?“ ptají se ho a on jim přitakává. „Hned po rekonstrukci jsme chtěli s mojí manželkou Marií najít klíč, jak náš zámek doslova odemknout veřejnosti, aby to tady zase žilo jako před lety. Od 19. století je přímo na zámku základní škola a hasičárna, které pořád fungují. Dneska tu mají hasiči schůzi k 131. výročí jejich sboru, nedávno jsem řešil s vedením města, jak ho oslavíme. Máme zásadu, že polovina našeho času i peněz jde do místní komunity. Nastěhovali jsme se v roce 1995 a od té doby se snažíme, aby to tady žilo nejen pro návštěvníky muzea, ale i pro místní. Nechceme tady skanzen pro turisty,“ vysvětluje Kinský.

Ven z muzea

Ptám se, jak se jim podařilo vymyslet expozici, která získala řadu

ocenění za originální zpracování a dozvídám se, že přizvali mezinárodní tým odborníků, kteří se specializují na obnovy památek. „Myslím, že jsme jediné muzeum, které chce návštěvníky ‚vyhnat‘ ven. Nezodpovíme vám otázky na všechny letopočty, ale chceme, abyste si všechno možné vyzkoušeli a pak se vydali ven, kde uvidíte baroko na mnoho způsobů – v kostele, v barokní galerii a samozřejmě také pár metrů od nás na Zelené Hoře, kde je chrám slavného architekta Santiniho. My Češi totiž zapomínáme na to, jak zajímavá byla barokní doba. Byla plná emocí, plná experimentů v umění či ve vědě. Chceme ukázat, že baroko není jen architektura, ale také způsob života, jak se tehdy hospodařilo, jaký byl každodenní život. Po staletí se tady dbalo na propojení s přírodou, máme tu dva rybníky i sádky, všechno postupně obnovujeme.“ Když se dívám na program zámku, pak je jasné, že každý měsíc je z čeho vybírat: na jaře Den otevřených zahrad, v létě taneční a divadelní festival Korespondance, na podzim Den venkova a v zimě vánoční trhy.

Piknik na zámku

Brzy mi dochází, že tenhle areál opravdu neprozkoumám za pár hodin, je tady toho tolik, že nevím, kam dřív. Do barokní galerie, do kostela, na fresku nebo na další interaktivní výstavu, která představuje všestranné dílo Leonarda da Vinciho? „Někdy týdně máme komentované prohlídky Po stopách

Santiniho, které začínají v celou hodinu a není potřeba se objednávat. Nečekejte klasické vyprávění, jaké asi znáte z tuzemských hradů a zámků. Naši průvodci vás vezmou nejen do baziliky, ale také do sálu, kde je na stropě freska z 18. století. V létě se tady na nádvoří cvičí jóga, organizujeme celodenní akce, máme tu lehátko na trávníku, celý areál prostě žije. Pravidelně jsou na programu kostýmované prohlídky, například ve středověkých nebo prvorepublikových kostýmech. A pokud chcete zůstat přes noc, pak si můžete objednat pokoj v barokní věži,“ říká mi Martina Sedláková, marketingová ředitelka zámeckého areálu, a já se dozvídám o zajímavostech v okolí. Pár metrů od muzea začíná

naučná stezka kolem Zelené Hory a v létě můžete návštěvu Žďáru spojit s koupáním v Pilské nádrži, která je odsud deset minut pěšky.

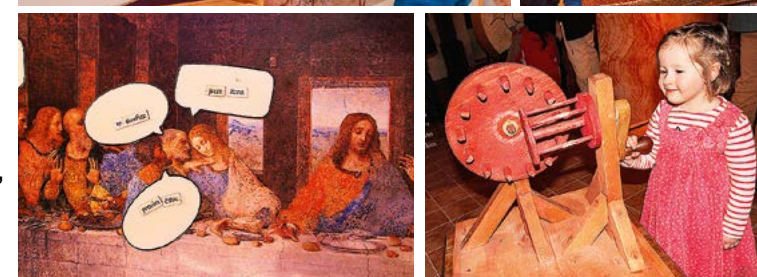
Hlavně nenormálně!

Celý den myslím na to, jak je možné, že se místním daří přilákat hlavně rodiny s dětmi. Ptám se hraběte Kinského, co museli udělat, aby zaujali právě nejmladší generaci „Je tady sice hodně moderních technologií, ale nikdy je nepoužíváme jako samoučelnou hračku. Tabletů a mobilů si děti užijí až dost někde jinde, my tady ukazujeme, že technika je jen prostředek k poznání něčeho zajímavého v minulosti. Naše expozice rozhodně není pouze pro děti, ale samozřejmě i pro

dospělé. Chceme všem ukázat, že „interaktivní muzeum“ nemusí nutně znamenat sál plný blikajících monitorů, nepotřebujeme Disneyland. Lidé rozhodně nejsou hloupí a není třeba jim ukazovat věci primitivně. Hodně důležitý je pro nás přístup k dětem a dospívajícím. Stále dokola se říká, že je dějepis nezáživný, ale to není jejich vina, záleží na nás dospělých, jak je k historii přivedeme. A rozhodně nepomůže, když je budeme okřikovat a říkat jim „Ty to nevíš? No seš normální?!“ To přece hrozně ubíjí dětskou představivost. Já jsem moc rád, že nejsem normální, protože kdybych byl, tak určitě nedáme s manželkou dohromady tohle místo s příběhem,“ říká Constantin Kinský.

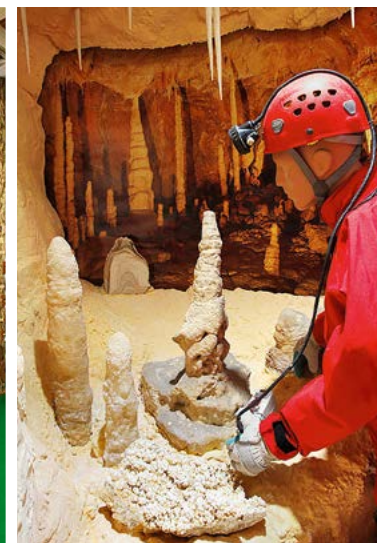
Jaké figle používal Leonardo?

Ano, mám na mysli slavného malíře a vynálezce Leonarda da Vinciho. Jeho metody můžete prozkoumat na interaktivní výstavě Leonardo, která je do 30. dubna na žďáreckém zámku. Malí i velcí návštěvníci si vyzkoušejí figle, které používal při kreslení, malování nebo navrhování nejrůznějších vynálezů.





Z Vlastivědného muzea v Olomouci děti jen tak nedostanete, vylezou si na posed opatřený dalekohledem, zakřičí v jeskyni s ozvěnou, kde dokonce táhne chladný vzduch a ozývají se kapky kapající z krápníků



Vlastivědné muzeum v Olomouci

KŘIČET POVOLENO!

Zní to jako ta největší nuda na Moravě: Příroda Olomouckého kraje. A přitom je to stálá expozice, na kterou se budete vracet, kdykoli budete být jen projíždět Olomoucí. Však taky získala cenu Gloria musaealis za nejpovedenější stálou expozici roku!

Půlpatro v olomouckém Vlastivědném muzeu je dokladem toho, že i výstavu o trilobitech, kryších na sídlišti a sto krát přemnožených kancích je možné udělat poutavě. Tak aby děti škemraly: ještě nepůjdeme domů! A přitom je to úloha

dost nevděčná – Olomoucko je víc než rozmanité, od nížiny mezi Přerovem a Kojetínem, kde je sotva 200 výškových metrů, až po Praděd, nejvyšší horu Moravy. Tvůrci v čele s kurátorem Pavlem Novotným vsadili na deset dioramat – tedy plastických obrazů seřazených proti toku řeky Moravy, od sídlištních obyvatel z přírodní říše přes mokřady obývané bobry až po vysokohorský reliéf Hrubého Jeseníku. Výjevy jsou za vitrínami, nesahat. Ale jinak tady dokonce i kustodky vyzývají návštěvníky, aby sahal. Vylezete si na posed opatřený dalekohledem, zakřičíte si v jes-

kyni s ozvěnou, kde dokonce táhne chladný vzduch a ozývají se kapky kapající z krápníků, o kousek dál vás vyleká zvuk hromu v letní bouři.

Akce ze smrků

Všechny mikroskopy v počáteční geologické sekci jsou zapnuté

a funkční, u každého je návod, co sledovat v jakém přiblížení. A k tomu pro opravdu malé návštěvníky, kteří ještě mikroskop neocení, dřevěná skládanka amonita. Počkat, u tohohle se zapotí i rodiče! Ale zvládli jsme to!

Celá expozice je interaktivní a doslova nabitá audiovizuálními

Všechny mikroskopy v geologické sekci jsou zapnuté a funkční, u každého je návod, co sledovat v jakém přiblížení.

prvky. A znovu – fungují! Což v našich muzeích opravdu nebývá běžné. Soustředí se hlavně v kmelech smrků, které rostou v rozích dioramat. Namátkou: tlačítka přiřadí pera šesti ptáků k jejich jménům. Bažanta poznáme snadno, ale jaké peří má poštolka?

O kousek dál vyvolá tlačítka zvuky žab nebo ptáků, ještě dál si poslechnete jelena. V silikonu zatavené bobky různých zvířat jsou přichycené u země, o něco výš se dají vysunout šuplátka. V některých nahmatáte obilí, v některých plody stromů a ještě jinde – auuu, ježčí kůže! Vedle je našťestí mezi pytlíčky s bylinkami levandule a meduňka, ty ten šok hned zklidní.

Do jezevčí nory

Co děti bavilo nejvíc? Jezevčí nora! „Nelez tam,“ mám chuť krotit syna, který se vrhá na čtyři, vycvičená z klasických muzeí i galerií, kde se člověk vlastně často po očku pořád kouká po hlídačích, jestli dítě smí, nebo nesmí. „Jen ho nechte, tady je zakázáno jen rychle běžet, jinak je dovolené všechno,“ uklidňuje nás kustodka. A tak děti do omrzení prolézají pořádný kus točitou norou, kde za sklem skutečně čučí vycpaný jezevec, a vyskají. A pak další asi půl hodinu zůstaneme u rybníka. Na zem tu promítají ryby, které plavou sem a tam v lesknoucí se vodě, a prutem je možné je lovit, pokaždé když zaberou, se rozsvítí.

Kdo tady má nápady

Zatímco děti si hrají, dospělí mají čas si pročíst druhy zvířat a rostlin v dioramatech. A obdivovat vychytávky: i závěsy na starobylých klášterních oknech (jsme tady vlastně u klarisek) mají vzor zvířecích stop nebo listů ze stromů! A pak si všichni lehne do trávy na záda a pozorujeme ptáky, jejichž obraz na strop, ehm, tedy na modrou oblohu, promítají z projektoru.

Proč je tahle stálá expozice nejlepší, jakou jsme kdy s dětmi viděli? Na jednu stranu je to pořád muzeum. Starobylá budova s tím tradičním geniem loci, žádná obří hala se science

centrem. Klasické vitríny s exponáty a popiskami, věda především. Mezitím je ale dostatek „mimovitrínových“ vjemů. Děti zkoumají dvířka zabudovaná ve smrku, aby se na vlastní oči přesvědčily, jaké cestičky pod kůrou zanechává kůrovec, otevírají králikárnu s vycpanými králíky nebo popelnici, kde fuj! leze krysa!

Vědci se nemusí hroudit, že došlo k nějakému krkolomnému zjednodušení, vzdělávání neutrpělo. Ale je to živé, akční a nezaprdené. Evidentně tady autoři sršeli nápady, které nikdo nezařiznul, naopak podpořil jejich provedení. A myslil přítom na děti, všechno podstatné se totiž odehrává už kolem metru výšky, takže

nemusíte pořád někoho zvedat do náruče, aby viděl.

Sem kdyby si tak chtěli zajet kurátoři z brněnského Anthroposu a vůbec komplet z Moravského zemského muzea, aby se něčemu přiučili! Když totiž hledáte na Moravě muzeum, které nebude nudné, s Brnem si nevystačíte. Musíte do Olomouce. ■

INZERCE

innogy

Senzor spotřeby
ZDARMA
na půl roku

Ušetřit za energie klidně 8 000 Kč je hračka

Jen u innogy získáte k výhodným cenám elektřiny a plynu také dokonalý přehled o spotřebě energií díky aplikaci innosvět a senzoru spotřeby.

800 016 016 innosvet.cz

Výše úspory vychází z doby trvání smluv na dobu určitou u innogy a z modelového příkladu pro domácnosti: roční spotřeba elektřiny ve VT 2,5 MWh, sazba D02d, zóna ČEZ Distribuce, a. s., a/nebo E.ON Distribuce, a. s., přechod z produktu ČEZ Prodej, a. s., „Elektrina na dobu neurčitou“ s cenami od 1. 1. 2019 a/nebo z produktu E.ON Energie, a. s., „Elektrina“ s cenami od 1. 2. 2019 na produkt innogy „elektřina Optimal“ s cenami od 1. 1. 2019 vč. bonusu (závazek na 30 měsíců); roční spotřeba plynu 20 MWh, zóna GasNet, s. r. o., přechod z produktu ČEZ Prodej, a. s., „Plyn na dobu neurčitou“ s cenami od 1. 2. 2019 a/nebo z produktu E.ON Energie, a. s., „Standard plyn“ s cenami od 1. 1. 2019 na produkt innogy „plyn Extra+“ s cenami od 1. 12. 2018 (závazek na 24 měsíců). Konkrétní výše úspory se může lišit a závisí na výši spotřeb energií, stávajících produktech zákazníka, neměnnosti cen u srovnávaných produktů po dobu trvání smlouvy na dobu určitou u innogy a využívání informací z aplikace innosvět zákazníkem. Tato nabídka má informativní charakter a není sama o sobě nabídkou na uzavření smlouvy.